

Инструкция по сборке и эксплуатации

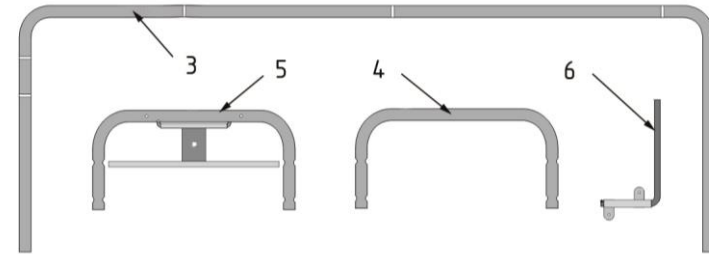
Кушетка смотровая М111-039 (вид 187250)

Изделие изготовлено в соответствии с
ТУ 9452-001-16789225-2016
Рег.удостоверение № РЗН 2017/5521 от 22.03.2017



Комплектность поставки

- 1 – Лежак – 1 шт.
- 2 – Подголовник – 1 шт.
Лежак с подголовником поставляются в скрепленном виде (соединены при помощи картонных петель).
- 3 – Опора – 2 шт.
- 4 – Соединительный элемент опоры – 1 шт.
- 5 – Соединительный элемент опоры с механизмом подъема подголовника – 1 шт.
- 6 – Рычаг подъемного механизма



Дополнительная комплектация (инструкция прилагается отдельно)

Полотенцедержатель – 1 шт.

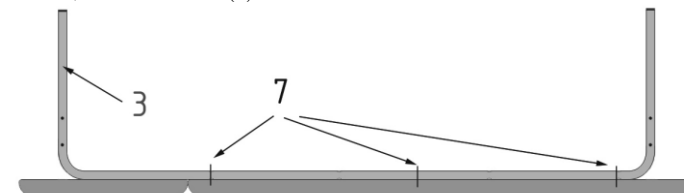
Крепежные изделия

- 7 – Винт потай М6х40 – 6 шт.
- 8 – Винт М5х50 DIN7985 – 8 шт.
- 9 – Гайка М5 – 8 шт.
- 10 – Саморез 4,2х16 с прессшайбой – 2 шт.
- 11 – Заглушка Ø12 наружная – 1 шт.

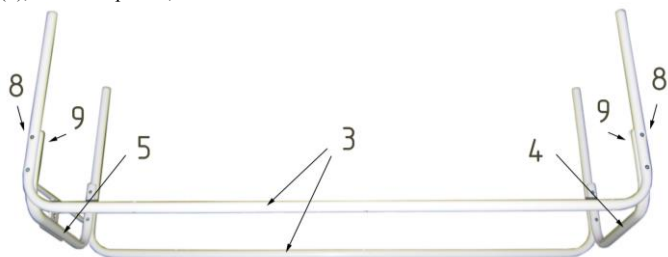
Вам потребуется: отвертка крестовая или шуруповерт.

Инструкция по сборке

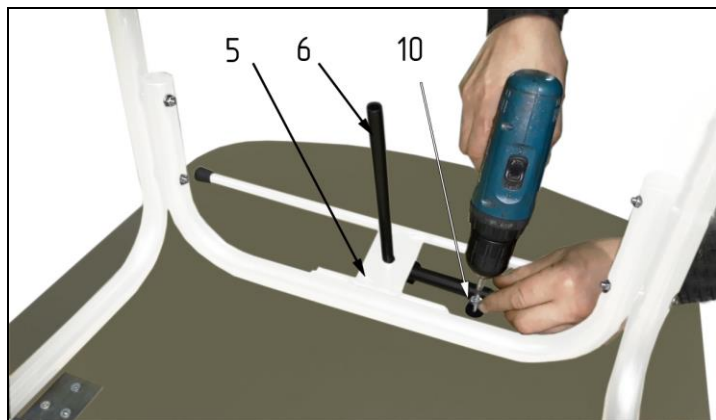
1. Освободить все комплектующие от упаковки
2. Положить на ровную поверхность лежак с подголовником обивкой вниз. Совместить отверстия на опорах (3) с разметкой на лежаке (в эти места уже вмонтированы забивные гайки). Соединить опоры с лежаком при помощи винтов М5х40 (7).



3. Соединить между собой опоры (3) и соединительные элементы опор (4 и 5) при помощи винтов M5x50 (8) и гаек M5 (9), таким образом, чтобы механизм подъема подголовника находился снаружи каркаса.

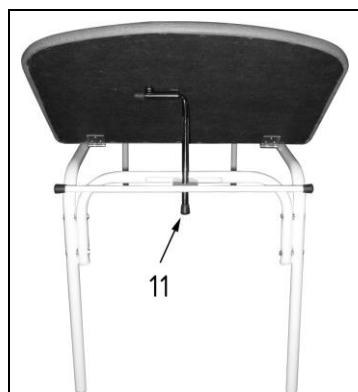


4. Вставить рычаг (6) в отверстие на пластине механизма подъема. Расположить его вертикально (см. рисунок). Прикрепить рычаг к подголовнику с помощью саморезов с прессшайбой 4,2x16 (10).



5. Надеть на рычаг (6) заглушку (10) во избежание самопроизвольного выскакивания рычага из механизма!

Высоту подъема подголовника можно регулировать, поднимая пластину механизма и одновременно опуская или поднимая сам подголовник.



Правила по эксплуатации мебели

1. Транспортировка, хранение и эксплуатация изделия должны осуществляться в соответствии с ГОСТ 16371 "Мебель. Общие технические условия" и ГОСТ 19917 "Мебель для сидения и лежания. Общие технические условия".
2. Мебель должна эксплуатироваться в сухих закрытых отапливаемых помещениях с температурой не ниже +2°C и не выше +40°C, и относительной влажностью 45-70%.
3. Не допускать прямого воздействия солнечных лучей, т.к. это вредит внешнему виду изделий, может измениться цвет поверхности.
4. Устанавливать мебель необходимо на расстоянии не менее 0,5 м от отопительных приборов.
5. Следует предохранять мебель от механических повреждений и воздействия агрессивных химических веществ. Будьте внимательны в обращении с веществами, которые оставляют нестираемые пятна.
6. Запрещается использовать для чистки острые предметы, кислоты, щелочные растворы, а также абразивные средства, предназначенные для ухода за посудой и сантехническими изделиями.

Уход за кожнозаменителем

1. Рекомендуется регулярное удаление пыли с помощью пылесоса или щетки с мягким ворсом.
 2. Кожзаменитель не нуждается в обработке защитными средствами. Изготовитель за Вас уже это сделал.
 3. Обычные очистительные химические средства могут повредить кожу.
 4. Время от времени кожу следует протирать влажной тканью или губкой.
 5. Пятна следует удалять сразу же с помощью мягкой ткани или губки, смоченной в мыльной воде. Не надавливайте и не трите.
 6. Кожа не любит чрезмерный нагрев, сухость или прямое попадание на нее солнечных лучей.
 7. Красящиеся текстильные материалы могут повлиять на кожу светлых тонов.
- ВНИМАНИЕ!** Если у Вас не получается очистить собственными силами обивочный материал Вашей мебели, обратитесь в специализированные фирмы по химической чистке.

Уход за окрашенными поверхностями

1. Изделия, окрашенные порошковыми красками, не требуют особого ухода и практичны в эксплуатации.
2. Для чистки изделия можно воспользоваться любыми чистящими средствами на основе воды, за исключением средств, имеющих абразивный принцип действия.
3. Для чистки сложных загрязнений можно воспользоваться мягкой щеточкой.

Условия гарантии

Гарантийный срок эксплуатации – 18 месяцев со дня продажи изделия.

Во избежание недоразумений просим вас внимательно изучить инструкцию по сборке.

Гарантийный ремонт и замена деталей производится только в течение гарантийного срока эксплуатации.

Изделие снимается с гарантийного обслуживания, если:

- покупателем была предпринята попытка самостоятельного ремонта;
- обнаружены несанкционированные изменения в конструкции изделия;
- обнаружены механические повреждения, вызванные неправильной эксплуатацией.

Гарантия не распространяется на крепежные изделия и иные покупные изделия, не производимые на данном предприятии.